



金融信息采编

COMPILATION OF FINANCIAL NEWS

2020 年第 22 总第 787 期

合肥兴泰金融控股集团 金融研究所

咨询电话：0551—63753813

服务邮箱：xtresearch@xtkg.com

公司网站：<http://www.xtkg.com/>

联系地址：安徽省合肥政务区

祁门路 1688 号兴泰金融广场 2209 室

2020 年 05 月 15 日 星期五

更多精彩 敬请关注

兴泰季微博、微信公众号



宏观经济	2
国家统计局：前 4 月全国固定资产投资下降 10.3% 降幅收窄2	
国家统计局：4 月份规模以上工业增加值增长 3.9%.....	2
发改委：有力有序推进复工复产复业复市.....	2
商务部：4 月中国对日本、韩国出口均实现大幅增长.....	2
联合国贸发会议预计二季度全球贸易额环比下降 27%.....	2
货币市场	3
央行第三次降准全面落地，到位资金 2000 亿.....	3
监管动态	3
央行金融科技委员会：提升监管专业性、统一性和穿透性...3	
财政部发文推进政府财务报告编制.....	3
金融行业	3
工信部：推动人工智能、区块链等前沿技术部署和融合.....	4
年内近 900 家银行网点关门，“六大行”占 3 成.....	4
银保监会：一季度保险业经营压力加大，偿付能力总体充足4	
4 月债市规模同比增 14.98%，信用债违约率环比下降 5.....	4
热门企业	4
福布斯 2020 全球企业 2000 强发布.....	4
中国应用在全球新兴市场崛起.....	4
地方创新	5
4 部门：金融支持粤港澳大湾区建设.....	5
多地出台新基建行动计划，5G 成必选项.....	5
支持高校毕业生就业创业：南京市落户政策再放宽.....	5
深度分析	5
金融支持实体普降甘霖与精准滴灌.....	6

宏观经济

国家统计局：前 4 月全国固定资产投资下降 10.3% 降幅收窄

国家统计局 5 月 15 日披露数据显示，1-4 月份，全国固定资产投资(不含农户)136824 亿元，同比下降 10.3%，降幅比 1-3 月份收窄 5.8 个百分点。其中，民间固定资产投资 77365 亿元，下降 13.3%，降幅收窄 5.5 个百分点。从环比速度看，4 月份固定资产投资(不含农户)增长 6.19%。

国家统计局：4 月份规模以上工业增加值增长 3.9%

5 月 15 日，国家统计局 15 日披露数据显示，4 月份，规模以上工业增加值同比实际增长 3.9%(以下增加值增速均为扣除价格因素的实际增长率)，上月为下降 1.1%。从环比看，4 月份，规模以上工业增加值比上月增长 2.27%。1—4 月份，规模以上工业增加值同比下降 4.9%。

发改委：有力有序推进复工复产复业复市 努力稳定经济基本盘

5 月 13 日，国家发改委党组书记、主任何立峰撰文，谈统筹推进疫情防控和经济社会发展。文章中提到，我们必须认真总结前一阶段取得的成绩，辩证看待当前经济运行遇到的挑战，精准把握下一步工作方向，在抓好常态化疫情防控的基础上，有力有序推进复工复产复业复市，着力畅通经济循环，努力稳定经济基本盘，防止疫情短期冲击演变成趋势性变化。

商务部：4 月中国对日本、韩国出口均实现大幅增长

5 月 14 日，商务部召开网上例行新闻发布会，商务部新闻发言人高峰会上介绍，从需求端看，日本、韩国市场需求恢复相对较快，4 月当月中国对两国出口均实现大幅增长。东盟市场总体平稳，4 月当月我对东盟出口增速高于总体增速。1-4 月，中国对东盟出口增长 3.9%，占比提升 1.5 个百分点至 15.6%，东盟成为中国第一大出口市场。

联合国贸发会议预计二季度全球贸易额环比下降 27%

联合国贸易和发展会议 5 月 13 日发布的一份报告显示，受新冠疫情影响，今年一季度全球贸易额比前一季度下降 3%，二季度国际贸易可能加速下滑，预计环比将下降 27%。

4 月韩国就业人数创 21 年最大减幅！同比少 47.6 万人

5 月 13 日, 据韩联社报道, 韩国统计厅 13 日发布的 4 月就业动向资料显示, 4 月韩国就业人口为 2656.2 万人, 同比减少 47.6 万人, 创下 21 年来最大减幅。4 月失业率为 4.2%, 同比下降 0.2 个百分点。

俄罗斯央行：二季度俄经济增速或为负 8%

5 月 13 日, 据中国驻俄罗斯使馆经济商务处消息, 俄罗斯央行行长纳比乌林娜近日接受俄 PRIME 通讯社采访时表示, 目前俄经济活跃度维持在较低水平, 今年二季度经济增速或为 8% 的负增长。

货币市场

央行第三次降准全面落地, 到位资金 2000 亿

5 月 15 日, 央行年内第三次降准第二步落地。这是年内第三次降准全面落地, 央行年内已实施过两次降准, 其中, 1 月 6 日, 央行全面降准 0.5 个百分点释放 8000 亿元; 3 月 16 日, 央行实施普惠金融定向降准, 释放 5500 亿元长期资金。本次降准于 4 月 15 日和 5 月 15 日分两次实施到位, 每次下调 0.5 个百分点, 共释放长期资金约 4000 亿元。

监管动态

央行金融科技委员会：提升监管专业性、统一性和穿透性

近日, 人民银行金融科技委员会 2020 年第 1 次会议在北京召开。会议强调, 要强化监管科技应用实践, 积极运用大数据、人工智能、云计算、区块链等技术加强数字监管能力建设, 不断增强金融风险技防能力, 提升监管专业性、统一性和穿透性, 为坚决打赢金融风险防控攻坚战和复工复产工作贡献科技力量。

财政部发文推进政府财务报告编制

5 月 14 日, 据财政部网站消息, 财政部近日发布关于开展 2019 年度政府财务报告编报工作的通知, 通知指出, 严格执行政府会计准则制度。详细记录政府内部往来、收支对象等相关信息并及时组织核对账务, 扎实做好政府股权投资、公共基础设施、保障性住房、政府储备物资、文物文化资产的会计核算管理工作, 切实做到账实相符、账证相符、账账相符、账表相符, 为编制政府财务报告提供完整可靠的会计信息。

金融行业

工信部：推动人工智能、区块链等前沿技术部署和融合

5月13日，工信部网站，发布关于工业大数据发展的指导意见提出，突破工业数据关键共性技术，推动人工智能、区块链和边缘计算等前沿技术的部署和融合。此外，意见还提出，加强工业数据安全产品研发。开展加密传输、访问控制、数据脱敏等安全技术攻关，提升防篡改、防窃取、防泄漏能力。加快培育安全骨干企业，增强数据安全服务，培育良好安全产业生态。

年内近 900 家银行网点关门，“六大行”占 3 成

近日，银保监会官网披露金融许可信息显示，2020年以来，已有889家银行支行或营业所终止营业。在终止营业的网点中，有236家属于重组中银行的网点。其中，“六大行”关门的网点共283家，占比超3成。其中农业银行共85家，邮储银行共49家，交通银行共41家，建设银行共40家，工商银行共36家，中国银行共32家。

银保监会：一季度保险业经营压力加大，偿付能力总体充足

日前，中国银保监会召开偿付能力监管委员会工作会议，会议指出，2020年第一季度末，纳入会议审议的保险公司平均综合偿付能力充足率为244.6%，较上季度末下降3.1个百分点，核心偿付能力充足率为233.6%，较上季度末下降3.2个百分点。受新冠肺炎疫情等因素影响，今年第一季度保险业经营压力加大，发展速度放缓，但偿付能力总体充足，风险可控。

4 月债市规模同比增 14.98%，信用债违约率环比下降 5

5月14日，中央国债登记结算有限公司发布2020年4月债券市场风险监测报告。报告显示，4月信用债月度违约率环比下降。含同业存单在内的债券市场总托管量约为103.45万亿元，较上月增加1.52万亿元。债券市场规模同比增速14.98%，较上月上升0.47个百分点。

热门企业

福布斯 2020 全球企业 2000 强发布

5月13日，福布斯发布全球企业2000强榜单显示，今年，工商银行连续第8年蝉联榜首；建设银行名列第2位；摩根大通名列第3位。榜单显示，5家中国企业进入前十，除工行和建行外，农业银行名列第5位，中国平安名列第7位，中国银行名列第10位，这5家企业在去年也进入了前十名。

中国应用在全球新兴市场崛起 阿里、头条在印度份额远超美国

5月14日,美国保尔森基金会马可波罗智库研究员 Matt Sheehan 撰文指出,过去几年在全球主要新兴市场中,中国应用程序的普及和受欢迎程度正在赶超美国。以阿里巴巴旗下 VMate 为例,这款短视频 APP 以社区化亲民运营见长,在印度搭建起了独特的本地 MCN 和网红达人体系,目前月活已超 5000 万,全球下载量超过 1 亿,95 后用户占比近 50%。与此同时,在巴西、印度尼西亚、埃及、尼日利亚等主要新兴市场,中国应用程序过去四年也已赢得当地民众喜爱。

16 款 APP 侵害用户权益被通报: 当当、e 代驾在列

5月15日,工信部通报称,依据《网络安全法》《电信条例》《电信和互联网用户个人信息保护规定》等法律法规,近期组织第三方检测机构对手机应用软件进行检查,对发现存在问题的企业进行督促整改。截至目前,尚有 16 款 APP 未完成整改,其中包括 1 药网、当当、e 代驾、知乎日报等。

地方创新

4 部门:金融支持粤港澳大湾区建设

近日,中国人民银行、银保监会、证监会、外汇局发布《关于金融支持粤港澳大湾区建设的意见》,从促进粤港澳大湾区跨境贸易和投融资便利化、扩大金融业对外开放、促进金融市场和金融基础设施互联互通、提升粤港澳大湾区金融服务创新水平、切实防范跨境金融风险等五个方面提出 26 条具体措施。

多地出台新基建行动计划, 5G 成必选项

今年 4 月起,包括上海、广州、重庆、山东、云南、江苏、吉林等地在内,全国已有至少十个省或城市出台了新基建的落地举措。仅在上周,上海、广州就分别举办了千亿级别的签约开工仪式。整体而言,5G 网络基础设施建设仍是最重要的新基建领域。人工智能、工业互联网、数据中心、智慧城市等,也是各地在新基建建设文件中高频提到的重点发展领域。

支持高校毕业生就业创业: 南京市落户政策再放宽

5月14日,南京人才安居安居政策的“惠及面”进一步拓宽。在规上企业、高新技术、新型研发机构等三类企业工作的人才,申购商品房的“门槛”由此前的“取得硕士学位”放宽至“本科毕业”,目前本科生也可申请人才购房证明。近年来,南京通过实施“宁聚计划”“创业南京”“英才计划”等引才项目,全力招引人才扎根落户。2019 年,全市新增就业参保大学生 39.13 万人,其中硕士、博士人数为上年的两倍。

深度分析

金融支持实体普降甘霖与精准滴灌

文/刘英 (中国人民大学重阳金融研究院研究员)

文章来源: 新浪专栏

日前央行公布了 4 月份金融统计数据和一季度货币政策执行报告, 其中社会融资规模维持在空前高位, 这表明为应对新冠肺炎疫情的冲击和复工复产以支持经济恢复增长, 货币供给空前增加, 资金支持空前增多。信贷结构优化, 企业中长期贷款增加而短期贷款下降, 贷款利率继续回落。面对新冠肺炎疫情的空前冲击, 实体经济既需要普降甘霖, 也需要精准滴灌。

截至 5 月 11 日, 新冠肺炎疫情累计在全球确诊 425 万病例。为应对新冠肺炎疫情对经济的冲击, 我国控制疫情的情况下加紧复工复产, 稳健的货币政策更加积极有效。今年以来三次降准释放流动性, 从 2018 年至今十次降准释放长期流动性 8.4 万亿元, 平均存款准备金率从 2018 年的 14.9% 降至 9.4%。一季度, 央行降准再贷款等工具释放长期流动性 2 万亿元。前四个月金融支持实体经济效果显现, 尽管受到疫情冲击, 但是 4 月份我国出口仍然首次转正, 同比增长 8.2%。

显示全社会融资总量的社会融资增长规模空前。4 月份, 我国社会融资 3.09 万亿元的历史高位, 同比增长 85%。自 1 月份社会融资创下 5.07 万亿规模高位以来, 3 月份, 社会融资再创 5.15 万亿元的历史高位, 同比增长 74%。社会融资规模能够更加全面地看出社会融资总量增量情况。从近年以来连续三个月高企的社会融资规模来看, 不仅人民币贷款同比增加多, 而且突出特点是企业债、政府债和股票融资增加较多的特征也很突出。特别是在创业板注册制以及新三板改革之后, 金融系统为实体经济和全社会提供的融资支持和安排, 就更加普降甘霖, 从间接融资到直接融资更好满足实体经济对流动性及融资的需求。

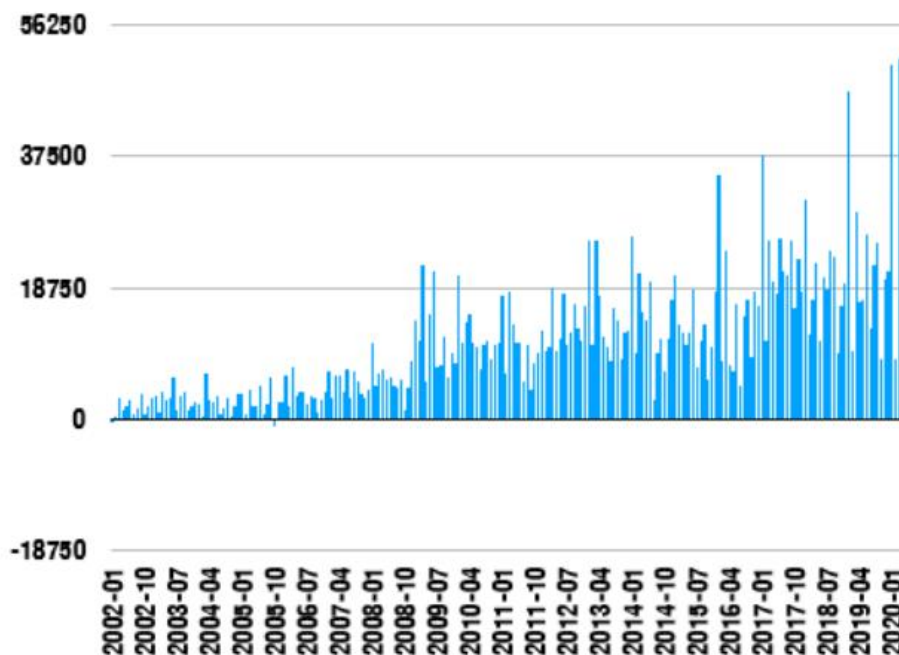


图 1: 2002 年 1 月-2020 年 4 月社会融资规模月度数据 (亿元)

从央行最新公布的4月份金融统计数据看,货币供给创近年来新高,有效支撑了实体经济增长。4月末,广义货币(M2)余额209万亿元,同比增长11.1%,增速分别比上月末和上年同期高出1个和2.6个百分点。M2增速创出了2017年以来的新高。狭义货币(M1)余额57万亿元,增长5.5%,增速分别比上月末和上年同期高出0.5个和2.6个百分点。M1增速创出了2018年下半年以来的新高。流通中货币(M0)余额8.2万亿元,增长10.2%。当月净回笼现金1537亿元。实体经济不仅需要流动性资金的支持而且需要中长期资金的支持,货币供给的增加,为保持市场流动性的合理充裕,为应对疫情冲击实现“六稳”、“六保”,促进经济复苏和增长提供支撑。

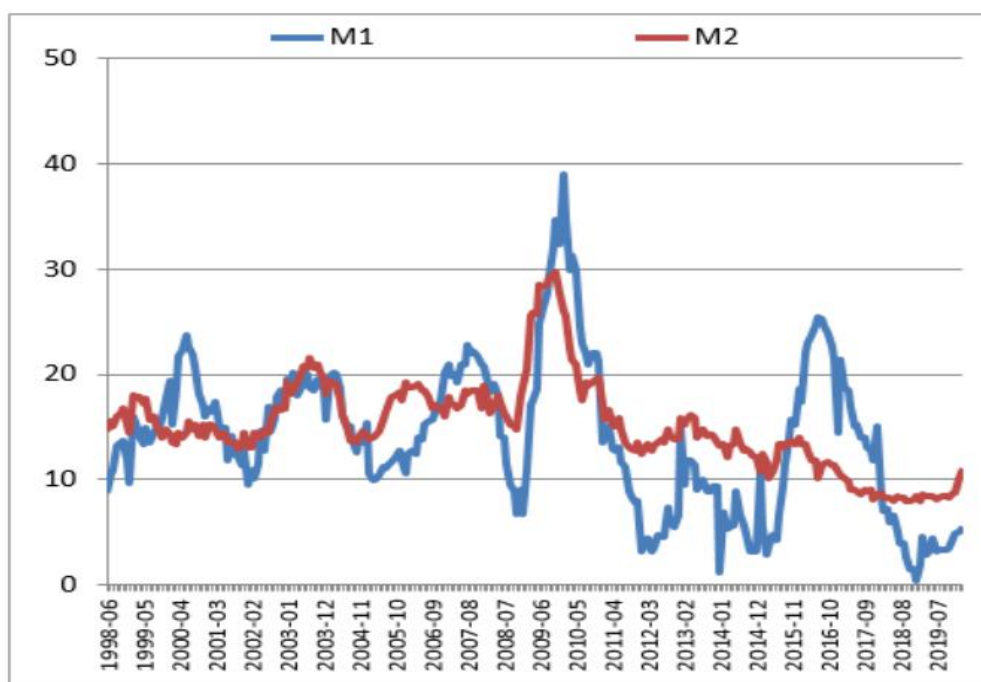


图2:1998年6月-2020年4月M1和M2增速变化情况(%)

从最新金融统计数据看,中长期贷款增加,信贷结构得到进一步优化。4月末,本外币贷款余额167.8万亿元,同比增长12.9%。月末人民币贷款余额161.9万亿元,增长13.1%。其中,4月份人民币贷款增加1.7万亿元,同比多增6818亿元。分部门看,住户部门贷款增加6669亿元,其中,短期和中长期贷款分别增加2280亿元和4389亿元;企事业单位贷款增加9563亿元,其中,短期贷款减少62亿元,中长期贷款增加5547亿元,票据融资增加3910亿元;非银行业金融机构贷款增加404亿元。给予企事业单位的短期和中长期贷款出现了剪刀差,企事业单位获得短期贷款减少而中长期贷款显著增加,这不仅符合实体经济对流动性的要求,而且能够更好支持复工复产,支持基础设施投资建设等项目建设,支持实体经济稳增长。

从贷款利率水平下降来看,实体经济的融资成本有所降低。4月份银行间人民币市场同业拆借和质押式债券回购月加权平均利率均为1.11%,创2019年7月以来的最低。4月银行间人民币市场以拆借、现券和回购方式合计成交148万亿元,日均成交增长42.6%。4月份同业拆借和质押式回购加权平均利率均为1.11%,分别比上年同期1.32和1.35个百分点。一季度社会融资成本明显下降,3月份一般贷款平均利率为5.48%,比LPR改革前2019年7月下降62个基点。



图 3：2004-2020 年银行间同业拆借、债券质押式回购加权平均利率

存款增加，分部门出现一升一降。作为 M2 的主要组成部分，存款货币也由贷款扩张创造，贷款多增表现为企业和居民存款，缓解其现金流压力，有助于解决复工复产面临偿债、周转、融资。一季度新增人民币贷款 7.1 万亿元，每 1 元的流动性投放支持了 3.5 元贷款增长，出现了 1: 3.5 倍的放大效应。4 月末，本外币存款余额 207.6 万亿元，增长 9.7%。其中，人民币存款 202 万亿元，增长 9.9%，增速分别比上月末和上年同期高 0.6 个和 1.4 个百分点。

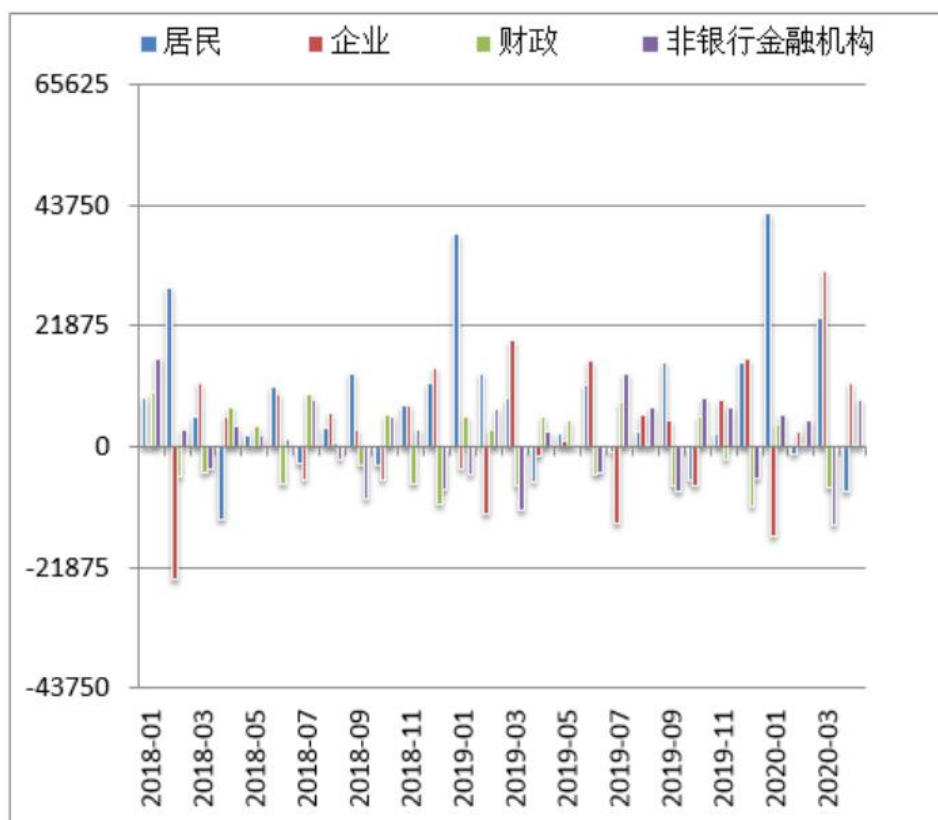


图 4：从部门来看人民币存款分布升降情况

4 月份人民币存款增加 1.27 万亿元，同比多增 1 万多亿元。其中，住户存款减少 7996 亿元，非金融企业存款增加 1.17 万亿元，财政性存款增加 529 亿元，非银行业金融机构存款增加 8571 亿元。4 月末，外币存款余额 7545 亿美元，同比下降 1.7%。当月外币存款减少 110 亿美元，同比多减 93 亿美元。而存款方面分别出现了企业与住户存款、人民币与外币存款，前者与后者的一升一降。从历史数据来看，住户、企业、财政和非金融机构都有过存款升降。

从最新公布的 4 月份金融统计数据看，前四个月货币供给持续增加，社会融资规模连创历史新高，利率水平降至近年来新低。信贷结构进一步优化，中长期贷款增长，符合疫情后实体经济需求。这不仅给受疫情冲击的实体经济“输血”，帮助实体经济共度难关，而且进一步支持企业复工复产复业来“造血”。在降准降息普降甘霖的同时进一步实施精准滴灌，给实体雪中送炭，并进一步切实帮助实体经济更好应对疫情恢复增长。

免责声明

《金融信息采编》是合肥兴泰金融控股集团金融研究所推出的新闻综合类型的非盈利报告。内容以全球财经信息、国内财经要闻、行业热点聚焦和地方金融动态为主，并结合对信息的简要评述，发出“兴泰控股”的见解和声音，以打造有“地方金融”的新闻刊物为主要特色，旨在服务于地方金融发展的需要，为集团公司、各子公司和相关专业人士提供参考。

《金融信息采编》基于公开渠道和专业数据库资料搜集整理而成，但金融研究所对这些信息的准确性和完整性不作任何保证。金融信息采编中的内容和意见仅供参考，在任何情况下，本报告中的信息或所表述的意见并不构成对任何人的投资建议。兴泰控股集团金融研究所不对使用《金融信息采编》及其内容所引发的任何直接或间接损失负任何责任。

《金融信息采编》所列观点解释权归金融研究所所有。未经金融研究所事先书面许可，任何机构和个人均不得以任何形式翻版、复制、引用或转载。